

DET FÖRSTA STEGET

1.1 Det grekiska alfabetet.

Alfabetet

Ordet alfabet är bildat av namnen på de två första tecknen i den grekiska bokstavsraden: *alfa*, *beta*. Nedan redovisas de grekiska bokstäverna, såväl de stora som de små (S 1, BJ 12).

De grekiska bokstäverna och deras uttal

	<i>Uttal</i>	<i>Namn</i>		<i>Uttal</i>	<i>Namn</i>
A α	a	Alfa	N ν	n	Ny
B β	b	Beta	Ξ ξ	ks	Xi
Γ γ	g	Gamma	Ο ο	kort å	Omikron
Δ δ	d	Delta	Π π	p	Pi
E ε	e	Epsilon	Ρ ρ	r	Rho
Z ζ	ds, ts	Zeta	Σ σ, ς	s	Sigma
H η	ä	Eta	T τ	t	Tau
Θ θ	t*	Theta	Υ υ	y	Ypsilon
I ι	i	Iota	Φ φ	f	Phi
K κ	k	Kappa	Χ χ	k**	Chi
Λ λ	l	La(m)bda	Ψ ψ	ps	Psi
M μ	m	My	Ω ω	långt å	Omega
ου	tyskt u		ηυ	äu el. äv	
αι	aj		οι	oj	
ει	ej		υι	yj	
ευ	eu el. ev		αυ	au el. av	

* Θ θ kan också enligt nygrekisk förebild uttalas som *th* (engelskans *thing*)

** Χ χ kan också enligt nygrekisk förebild uttalas som tyskans *ch* i *dich* före mjuk vokal och i *Bach* i andra fall.

1 För s-ljud används formen ς i slutet av ord, i övrigt σ.

2 γ uttalas före k-ljud (γ, κ, χ, ξ) som ng-ljud: ἄγγελος.

3 Bokstäverna α, η och ω förekommer ibland med ett litet ι skrivet under. Det är ett ι som så småningom försvunnit ur uttalet. I skrift sätts det *under* liten bokstav (iota subscriptum) men *efter* stor bokstav (iota adscriptum).

Spiritus

H-ljudet förekommer endast i ord som börjar med vokal. Det tecknas som ett omvänt komma ´ kallat **spiritus asper (sträv utandning)**. Exempel: ´ **Ἰπόλυτος** och **εὐρηκα** (diftong har tecknen på den andra komponenten). Det uttalas som **h**.

Alla ord som börjar med vokal utan h-ljud får ett rättvänt komma ´ kallat **spiritus lenis (len utandning)**. Exempel: ´ **Ἀκρόπολις** och **ἄστρονομία**. Det uttalas inte.

När samma vokal får både spiritus och accent, sätts spiritus *före* akut och gravis men *under* cirkumflex. Spiritus asper sätts ut på bokstaven ρ (rho) när denna bokstav börjar ett ord: **ρήτωρ**.

Accent

En nybörjare bör känna sig glad över att de grekiska orden har accent utsatt i texten. Av den ser man på vilken stavelse man ska lägga betoningen. De grekiska accenterna är av tre slag

akut (´)

cirkumflex (ˆ)

grav (`)

Nedanstående accent regler finns (S 2, BJ 18-21):

1. **Akut** kan stå på vilken som helst av de tre sista stavelserna. På *antepenultima* (tredje stavelsen från slutet) kan akut stå endast om *ultima* (sista stavelsen) är kort. Om *ultima* är lång, kan *antepenultima* inte längre ha accenten utan den flyttas i stället ett steg åt höger till *penultima* (näst sista stavelsen). Alltså: i nominativ **διδάσκαλος** (ultima kort) 'lärare' men i genitiv **διδασκάλου** (ultima lång) 'lärares'.

2. I fortlöpande tal/text **försvagas akut på ultima till grav** (...τὸ καλὸν δένδρον). Framför skiljetecken bibehålles akut.

3. **Cirkumflex** är möjlig endast över lång vokal i *penultima* (näst sista stavelsen) eller *ultima* (sista stavelsen). Cirkumflex är obligatorisk på en lång, betonad *penultima*, om *ultima* är kort (**φεῦγε**) och på en lång, betonad *ultima* i genitiv och dativ (jfr kasusböjningen **ἄγρός, ἄγροῦ, ἄγρῶ, ἄγρόν**).

Enklitiska och proklitiska ord

Observera att vissa grekiska ord saknar accent:

1. **Enklitiska ord** ansluter sig så intimt till det föregående ordet att orden läses samman. Det kan vara fråga om ett enstavigt eller tvåstavigt pronomen eller annat kortord - t.ex. vissa presensformer av **εἰμί** - som är 'lutat mot' det föregående ordet (**ἐγκλίνειν** luta emot). Om det föregående ordet har accent på ultima, räcker dess accent till även för ett enklitiskt ord om två stavelse, t.ex. **τιμαί τινες** 'några hedersbetygelser'. Om det föregående ordet har accent på penultima eller antepenultima gäller särskilda regler (kan av den intresserade studeras i grammatiken S 2 eller BJ 18-21).

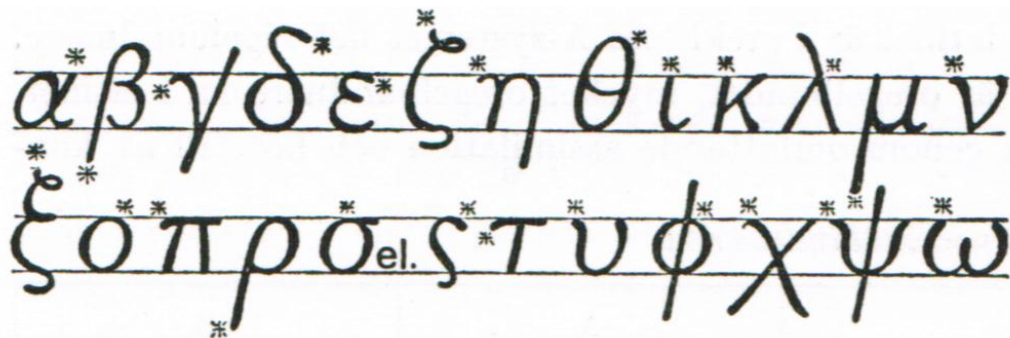
2. **Proklitiska ord** ansluter sig så nära till det efterföljande ordet att de inte får egen accent. Ofta förekommande proklitiska ord är de fyra bestämda artiklarna **ὁ, ἡ, οἱ, αἱ**, negationen **οὐ** och prepositionerna **ἐν, ἐκ** och **εἰς**.

Interpunktion

Kolon och semikolon betecknas med en punkt upptill (·) och frågetecknen med vårt semikolon (;) men komma och punkt som i svenskan.

Skrivning av små bokstäver

Nedan visas hur man kan skriva de små grekiska bokstäverna. Skrivsättet är det som är vanligt i England. Andra varianter av vissa bokstäver kan förekomma. Asterisken anger vad pennstrecket börjar.



Uppgift 1

a) Läs först de grekiska orden (morfemen) högt!

b) Skriv dem sedan på ett papper!

Grekiska ord eller morfem	Morfemen i sv. ord	Betydelse
βιβλίον	bibli(o)	bok, jfr <i>biblio-tek</i>
βίος	bi(o)	liv, jfr <i>bio-log, bio-grafi</i>
δῆμος	dem(o)	folk, jfr <i>demo-krati</i>
φίλος	fil(o)	vän, att älska, jfr <i>filo-log, filo-sof, homo-fil</i>
φόβος	fob	fruktan, jfr <i>fobi</i>
φωνή	fon	ljud, jfr <i>tele-phon</i>
γεν-	gen	härkomst, art, att alstra(s) jfr, <i>hetero-gen</i>
γή	ge(o)	jord, jfr <i>geo-logi</i>
γωνία	gon	hörn, jfr <i>tri-gono-metri, poly-gon</i>
γραφ-	graf	skrift, jfr <i>grafo-log, orto-grafi, auto-graf</i>
γυνή, γυναικός	gyn(eko)	kvinna, jfr <i>gyneko-log, andro-gyn, misogyn</i>
ἕτερος	heter(o)	annan, olik, jfr <i>hetero-sexuell</i>
ὁμός	hom(o)	sam(ma), lik, jfr <i>homo-sexuell</i>
ἵππος	hipp(o)	häst, jfr <i>hippo-log, Phil-ippus (Filip)</i>
κόσμος	kosmo	värdsalltet, rymden, jfr <i>kosmo-polit</i>
κράτος	krat(o)	styrka, välde, jfr <i>demo-krati</i>
λογ-	log	ord, lära, förnuft, jfr <i>mono-log, geo-log</i>
μανία	man	galenskap, jfr <i>man-isk, pyro-mani</i>
μέτρον	metr(o)	mått, att mäta, jfr <i>taxa-meter</i>
νόμος	nom	lag, att handha, jfr <i>agro-nom, astro-nom</i>
ὄνομα, ὀνόματος	onom(ato)	namn, jfr <i>onomato-poetisk</i>
ὄνυμα	onym	namn, jfr <i>an-onym, pseud-onym</i>
πρακτ-	prak(t)	handling, att handla, jfr <i>prakt-isk,</i>
ψυχή	psyk(o)	själ, sinne, jfr <i>psyk-isk</i>
σκοπ-	skop	se, jfr <i>mikro-skop, tele-skop</i>
σοφός	sof	vis(het), jfr <i>filo-sof</i>
τομ-	tom	snitt, att skära jfr <i>a-tom, ana-tomi</i>
θε(τ)-	te(t)	uppställning, att ställa, jfr <i>biblio-te(ke)</i>
θέα-	te(a)	skåda(nde), skådespel, jfr <i>tea-ter, te-ori</i>
θερμός	term(o)	varm, jfr <i>termos-flaska, termo-meter</i>
τήλε	tele	i fjärran, jfr <i>tele-vision</i> eg. 'fjärrsyn'

1.2 Språkterminologi i korthet

Morfem, språkets byggstenar

Ett språks minsta betydelsebärande enheter brukar vi kalla morfem. Ordet *kamraterna* sönderfaller på ett naturligt sätt i tre delar: *kamrat-er-na*. Alla de tre delarna bidrar till ordets betydelse: *kamrat* ger huvudbetydelsen, *-er* säger oss att det är fråga om flera, *-na* att det gäller vissa bestämda eller förut nämnda kamrater. Ordet *kamraterna* motsvaras av tre morfem.

Vissa morfem uppbär ett ords huvudbetydelse (t. ex. *kamrat*) och kallas basmorfem. Andra morfem förekommer endast som tillägg till ett basmorfem (t. ex. *-er*, *-na*). Eftersom vi uppfattar *kamrat-er* och *kamrat-er-na* som böjda former av *kamrat*, kallas *-er* och *-na* böjningsmorfem eller böjningssuffix.

Basmorfemet *kamrat* ingår också i ordet *okamratlighet*. Här är det inte längre fråga om en böjningsform av ordet *kamrat* utan ett nytt ord som är bildat genom avledning. Morfemen *-lig* och *-het* är avledningssuffix som används för att bilda adjektiv, resp. substantiv. Morfem, som måste stå efter (= till höger om) ett basmorfem, kallas suffix, t.ex. adjektivsuffixet *-lig* och substantivsuffixet *-het* i *okamratlighet*. Ett morfem, som placeras framför (= till vänster om) ett basmorfem, kallas prefix, såsom *o-* i *okamratlig*. Jämför följande:

O-	KAMRAT-	LIG-	HET-	EN
prefix	basmorfem	avledningssuffix		böjningssuffix

I ordet *klasskamrat* ingår två basmorfem: *klass* och *kamrat*. Ett sådant ord kallas ett sammansatt ord. Ofta tilläggs som fogelement ett *-s-* mellan sammansättningsleden: *dag-s-nyheter*.

Med avledningssuffix bildar man inte bara adjektiv av substantiv (*kamrat-lig*) och substantiv av adjektiv (*kamratlig-het*) utan även substantiv av substantiv (*major-ska*), substantiv av verb (*förtro-ende*) och adjektiv av verb (*hör-bar*).

Ordklasser i svenskan och grekiskan

Substantiv är ord för personer, djur, saker eller begrepp, som herre (κύριος), häst (ἵππος), brev (ἐπιστολή) eller kunskap (σοφία). Ett svenskt substantiv utgår från en grundform, *nominativ*. Om man lägger ändelsen *-s* till substantivet, kallas formen för *genitiv*. Nominativ och genitiv är kasus. I språk som tyska och klassisk grekiska finns andra kasus, t.ex. *dativ* och *ackusativ*.

Anmärkning. Spår av äldre kasusböjning i svenskan finns kvar i t.ex. uttryck som 'vara till hands', 'till havs' (prepositionen till styrde i fornsvenskan genitiv), 'gå man ur huses' (prepositionen ur styrde dativ).

Adjektivet betecknar egenskaper hos någon eller något, t.ex. liten (μικρός). Nästan alla adjektiv kan kompareras: modig (*positiv*), modigare (*komparativ*), modigast (*superlativ*).

Pronomen står ofta i stället för ett tidigare nämnt ord:

personliga, t.ex. jag (ἐγώ), du (σύ), vi (ἡμεῖς), ni (ὕμεῖς)

possessiva, t.ex. min (ἐμός), din (σός), vår (ἡμέτερος), er (ὕμέτερος)

reflexiva, t.ex. sig (ἑαυτόν)

relativa, t.ex. som, vilken (ὅς)

demonstrativa, t.ex. den, denna, den här, den där (ὅδε m.fl.)

interrogativa (frågande), t.ex. vem (τίς)

indefinita (obestämda), t.ex. någon (τίς)

Verb talar om vad någon gör eller vad som händer. Verb kan böjas för att ange tidsförhållanden, t.ex. nutid (jag ropa-r) och förfluten tid (ropa-de). En sammanfattande term för de verbformer, som uttrycker de olika tidsförhållandena, är **tempus**.

Presens talar om vad som händer nu: jag ropar.

Imperfekt (preteritum eller dåtid) talar om vad som hände tidigare vid en bestämd tidpunkt: jag ropade.

Perfekt talar om vad som har hänt tidigare någon gång: jag har ropat.

Pluskvamperfekt talar om vad som hade hänt: jag hade ropat.

Futurum talar om vad som skall/kommer att hända: jag skall ropa.

När det gäller **tema** - uppställning av ett verbs huvudformer - anger man i svenskan fyra huvudformer: infinitiv (att färga), imperfekt (färgade), supinum (färgat) och perfekt particip (färgad). För ett grekiskt verb anger man oftast fyra huvudformer: *presens, futurum, aorist* och *perfekt*.

Verbets **modus** är tre: *imperativ* uttrycker en befallning eller uppmaning (Spring!). *Konjunktiv* uttrycker något önskat eller tänkt (Leve konungen!). *Indikativ* innebär ett påstående och uttrycker ofta att det sagda är verkligt (Han lever fortfarande).

Adverb är i första hand en bestämning till verb (hon arbetade effektivt), till adjektiv (hon hade en ljust rosa klänning) eller till andra adverb (han sprang mycket snabbt). Adverb är också de frågande orden (exempelvis när, hur, var, vart, varifrån, hur mycket), nekande ord (inte, ej etc.) och konjunktionella uttryck (t. ex. varken ... eller, dels ... dels). Adverb kan inte böjas.

Prepositioner är korta oböjliga ord som ofta står tillsammans med ('styr') substantiv eller pronomen: i båten, till huset, till mig.

Konjunktioner är ord som binder samman ord eller satser. *Samordnande konjunktioner* binder samman satsdelar och satser av samma slag, t.ex. och, samt, men, eller. *Underordnande konjunktioner* inleder bisatser, t.ex. att, så att, för att, eftersom, när.

Satsen och dess delar

Mening är det som i skrift avslutas med stort skiljetecken som *punkt, semikolon, frågetecken* eller *utropstecken*.

Sats är en grupp ord som normalt innehåller *subjekt* och *predikat*. En sats som ensam kan vara en mening kallas **huvudsats**: Jag fick en fin present. En sats som inte ensam kan vara en mening, kallas **bisats**. Den kan normalt inte stå för sig själv: Pojken bygger modellflygplan, när han är ensam.

Predikatet i en sats talar om vad som händer eller vad någon gör/är: Flickan rider på sin vackra häst. Hon är duktig.

Subjektet i en sats talar om vem, vad eller vilka som gör/är något. Subjektet är ofta substantiv eller pronomen: Pojken hittar en hundralapp. Han blir förvånad.

Ackusativobjekt (eller direkt objekt) kallas den satsdel som anger föremålet för eller resultatet av predikatets verksamhet: Mannen reparerar huset. Verb som kan ha ackusativobjekt kallas **transitiva**: Pojkarna köper en båt. Verb som inte kan ha ackusativobjekt kallas **intransitiva**: Flickorna simmar snabbt.

Dativobjekt (eller indirekt objekt) är den satsdel som anger *åt vem, till vem, för vem (vad, vilka)* handlingen i satsen sker: Mannen bygger ett fritidshus åt sin familj.

Predikatsfyllnad är en *komplettering* av predikatet. Vissa verb kan inte vara predikat utan att man säger något mer om dem. Det gäller verb som vara, bliva, heta, kallas: Hon är en klok kvinna.

Passiva verbformer har ändelsen –s: Han jagas. Passiv form kan också bildas genom omskrivning med hjälpverbet *bliva* och perfekt particip av huvudverbet: Han blir jagad av ett lejon. Verb, som har passiv form men aktiv betydelse, kallas *deponens* (Han andas).

Agent bildas med prepositionen *av*. Det är agenten som utför handlingen i sats med ett passivt verb: 'Trädet fälls av en trädgårdsmästare'. Trädet gör ingenting. Det är passivt och verbet har passiv form.

Attribut är bestämningar till substantiv, t.ex. adjektivattribut (den höga masten), genitivattribut (vännens båt), prepositionsattribut (flickan från landet)

Adverbial är bestämningar till verb, adjektiv och adverb och hela satser. Det finns många slags adverbial, t.ex. rumsadverbial, tidsadverbial: Här simmade han. Pojken kom i går.

Nästa avsnitt STEG 1 b